

A photograph of two miners in a field of dense vegetation and red soil. One miner, wearing an orange helmet and a grey jacket with reflective stripes, is leaning over and working with a tool. The other miner, wearing a yellow helmet and a green jacket with reflective stripes, is sitting on the ground and looking at a clipboard. A semi-transparent teal banner is overlaid on the bottom half of the image, containing the title text.

Présentation de la révision du PUD Boulouparis sur le domaine minier de SLN

Mars 2024



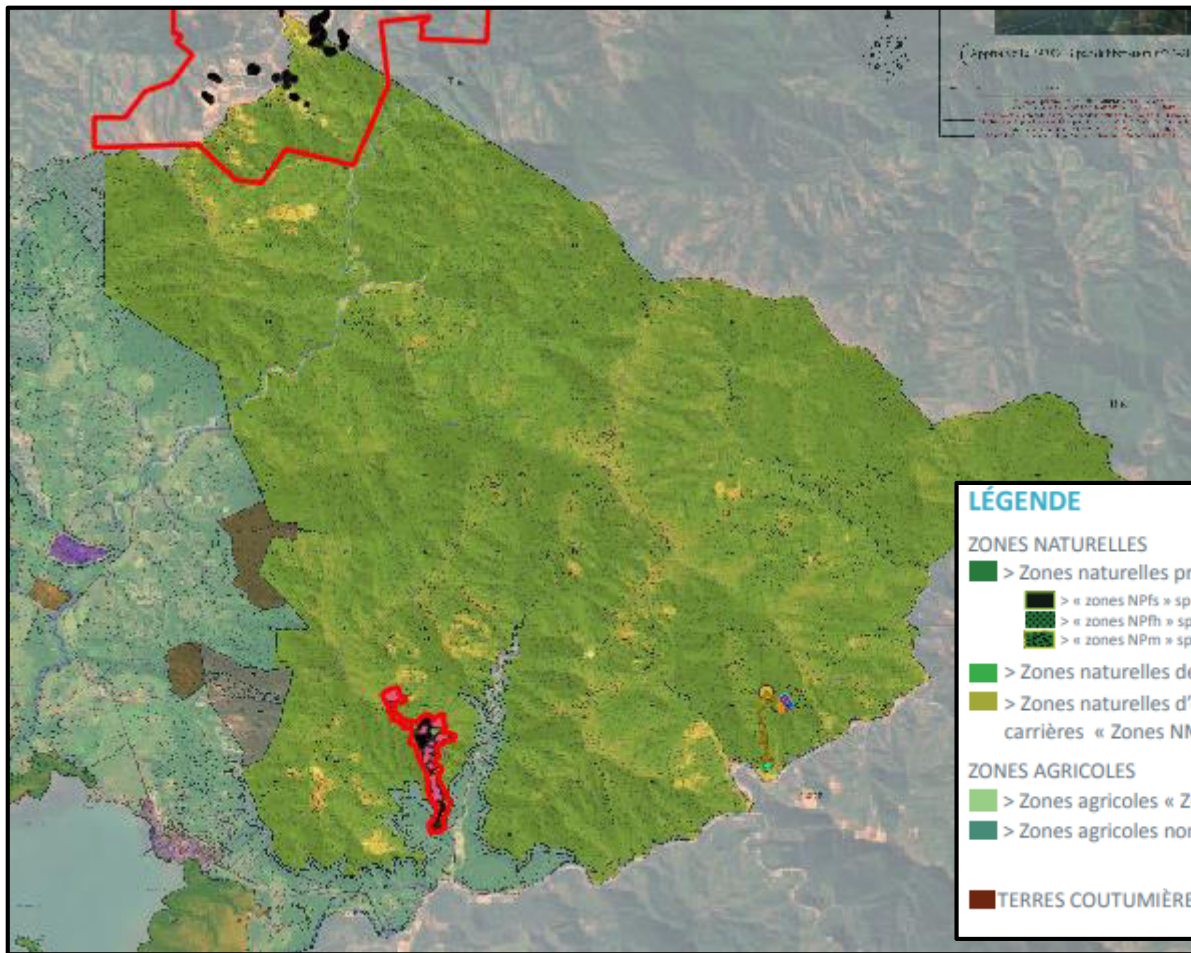
LE
NICKEL-SLN

eraMet

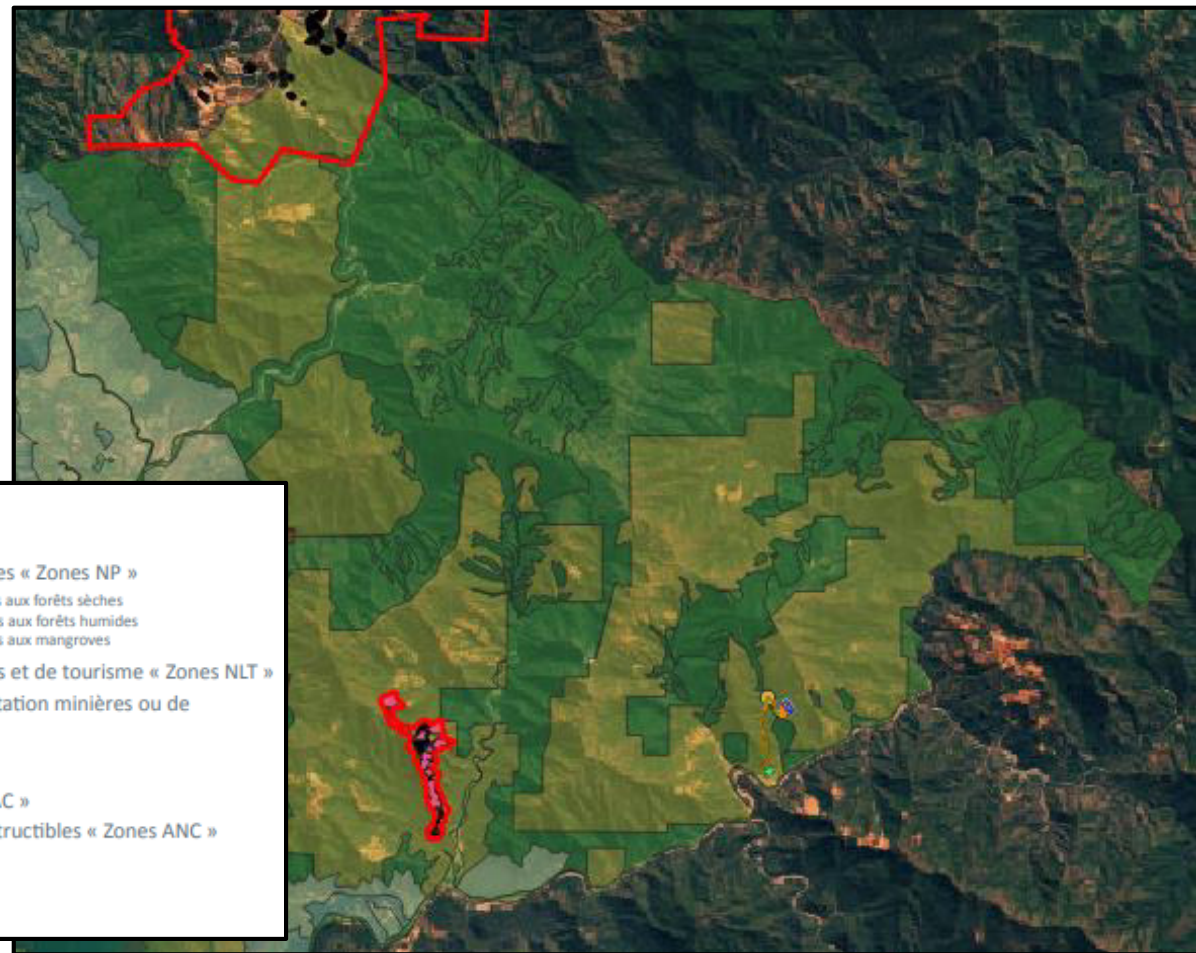
1. IMPACT DE LA REVISION DU PUD SUR LA PARTIE EXPLOITATION

Comparaison entre le PUD en vigueur depuis 2013 et le projet 2024 _ VUE D'ENSEMBLE

2013-2023



Projet 2024



➤ Morcelage de la zone d'exploitation minière en un mixte zone minière et zone protégée

Comparaison entre le PUD en vigueur depuis 2013 et le projet 2024 _ VUE D'ENSEMBLE

N

ZONES NATURELLES

-
- Caractéristiques de la zone / Objectifs recherchés
- Espaces naturels à protéger en raison de la qualité des sites ou des paysages, de la topographie, de la présence de risques naturels, de la géologie, de la richesse du sous-sol ou de la richesse de la faune ou de la flore existante.
- > 3 sous-secteurs :

NP

(z.N.) Protégées

= L'état naturel doit être conservé et seuls les constructions légères et les aménagements nécessaires à l'encadrement, à l'entretien, à la mise en valeur, à la promenade du public et aux équipements publics visant à prévenir les risques, sont autorisés.

> « zones NPfs » spécifiques aux forêts sèches

> « zones NPfh » spécifiques aux forêts humides

> « zones NPM » spécifiques aux mangroves

-
- Territoires concernés
- > Les massifs forestiers
- > Les Écosystèmes d'Intérêts Patrimonial
- > La majorité des îlots (sauf Hugon et Puen)

NM

(z.N.) d'exploitation Minière

= installations directement nécessaires aux activités minières ou de carrières.

-
- Territoires concernés
- > Les zones d'exploitations projetées en concertation avec les acteurs miniers sur les titres qu'ils projettent d'exploiter sur le massif de la Tontouta et en amont de la vallée de la Ouenghi.
- = zones excluant les zones de forêts humides et à une distance de 200m des berges en amont de la rivière de la Ouenghi.
- NB : Autorisations d'exploitation et de défrichement délivrées dans le respect de la réglementation au-delà du PUD

Comparaison entre le PUD en vigueur depuis 2013 et le projet 2024 _ VUE D'ENSEMBLE

A

ZONES AGRICOLES

➔ Caractéristiques de la zone / Objectifs recherchés

Secteurs, équipés ou non, à protéger ou à mettre en valeur en raison notamment :

- de l'existence d'une exploitation agricole ;
- du potentiel agronomique, biologique ou économique, de terres agricoles.

> 2 sous-secteurs : AC - ANC

AC

(z.A.) Constructibles

Sont autorisées en zone AC les constructions, installations et agrandissements nécessaires :

- à la résidence principale de l'exploitant ;
- à des équipements collectifs ou d'intérêt général, ainsi qu'à des services publics ;
- aux exploitations ou aux activités compatibles avec la vocation de la zone.

La zone AC est découpée en 2 sous-secteurs (AC1 et AC2) selon la nature du foncier agricole (terres alluvionnaires ou vastes fonciers agro-pastoraux à préserver, accès à la ressource en eau, etc.), où la taille minimale des parcelles constructibles diffère.



Territoires concernés

> Les vallées agricoles et plaines littorales

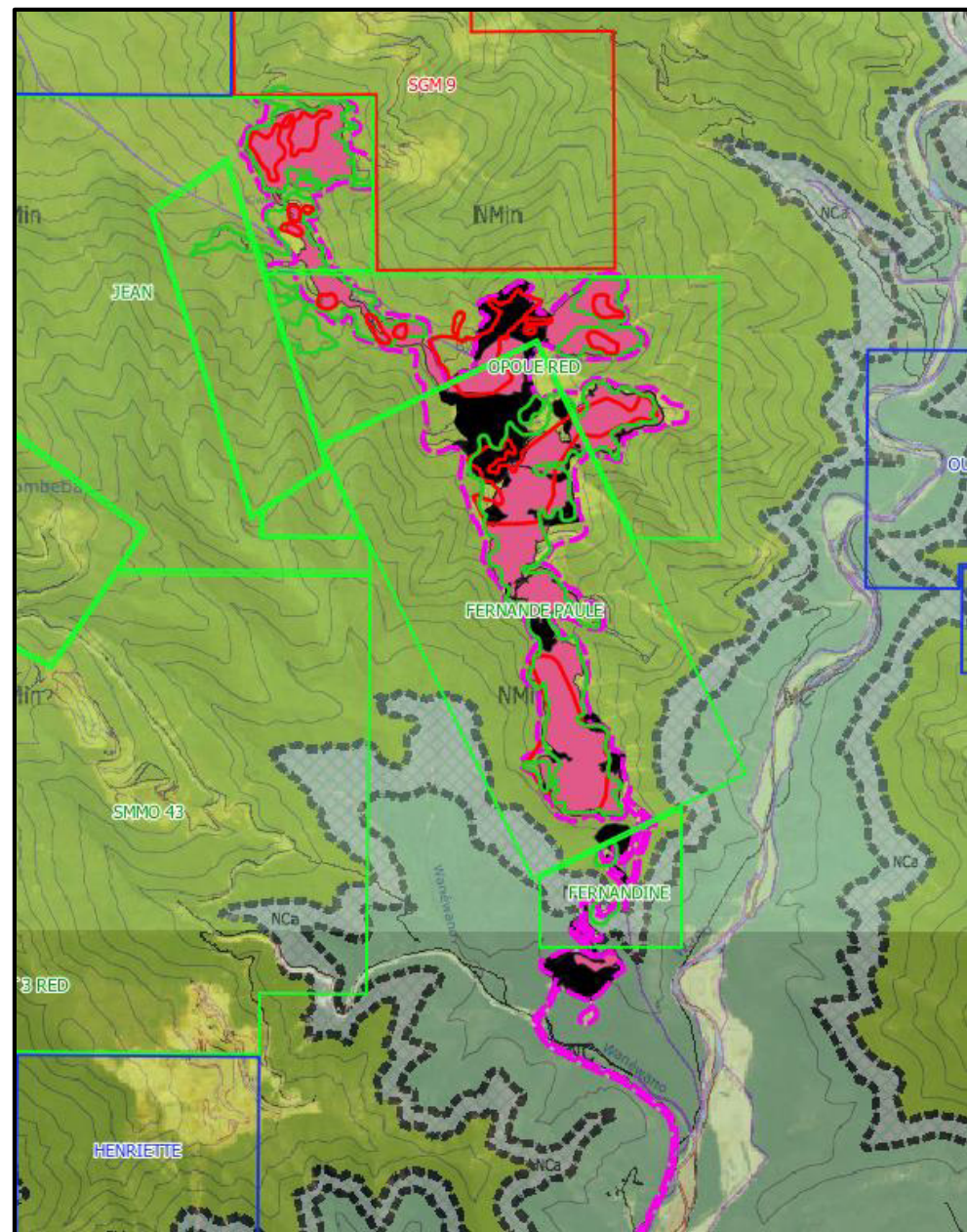
> les sous-secteurs AC2 sont situés en vallées alluviales à proximité de la Ouenghi et de la Ouaménie. Sur ces secteurs où les divisions foncières sont déjà nombreuses, les pratiques agricoles sur de plus petites surfaces peuvent être autorisées, notamment en raison de leur potentiel agronomique et leur accès à la ressource en eau.



LE
NICKEL - SLN

eraMet

Comparaison entre le PUD en vigueur depuis 2013 et le projet 2024 _ OPOUE

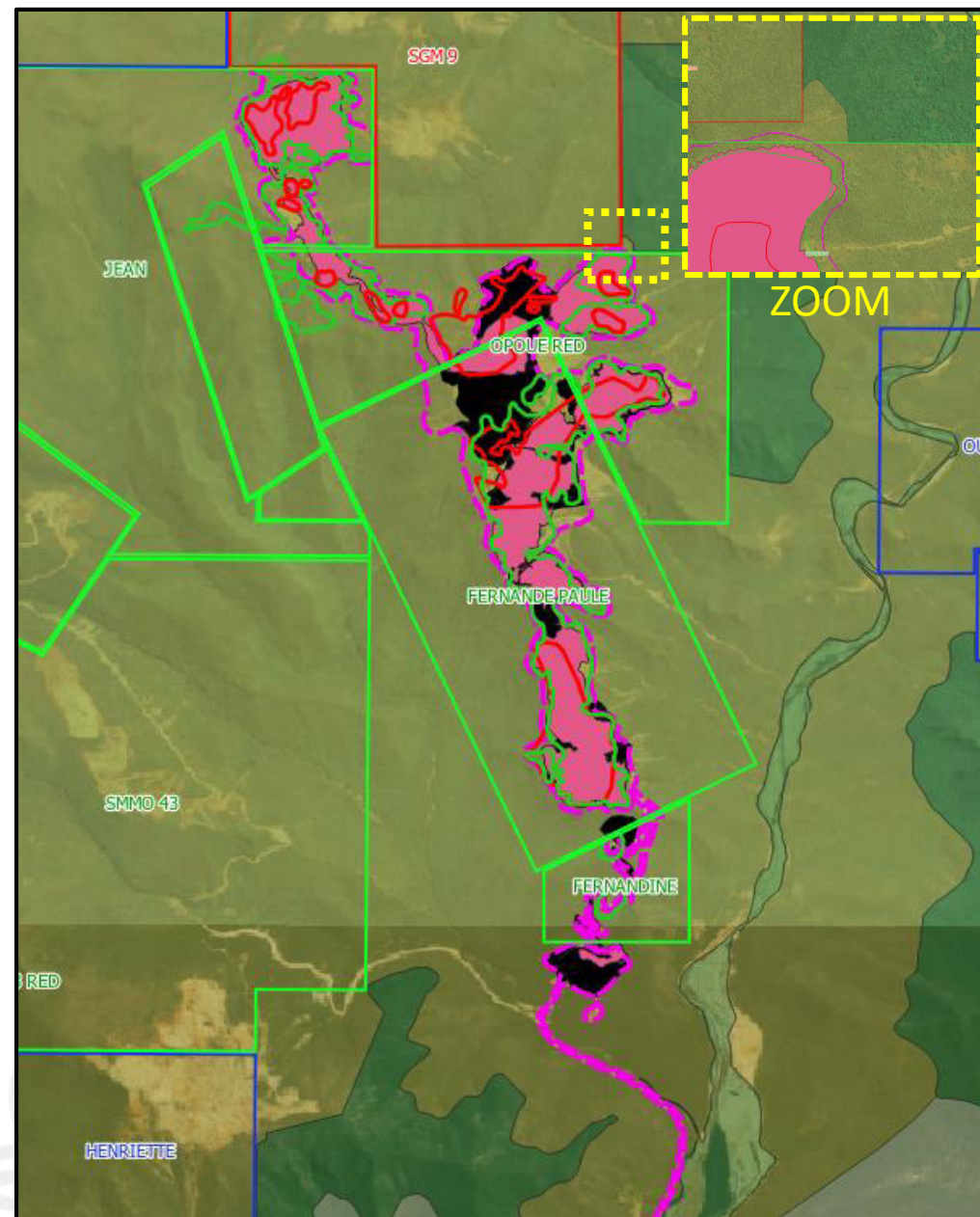


Pas d'alerte

Opoué reste en zone
minière

En rose : projet DAEM
En noir : emprise autorisée à date
En mauve : projet de PE

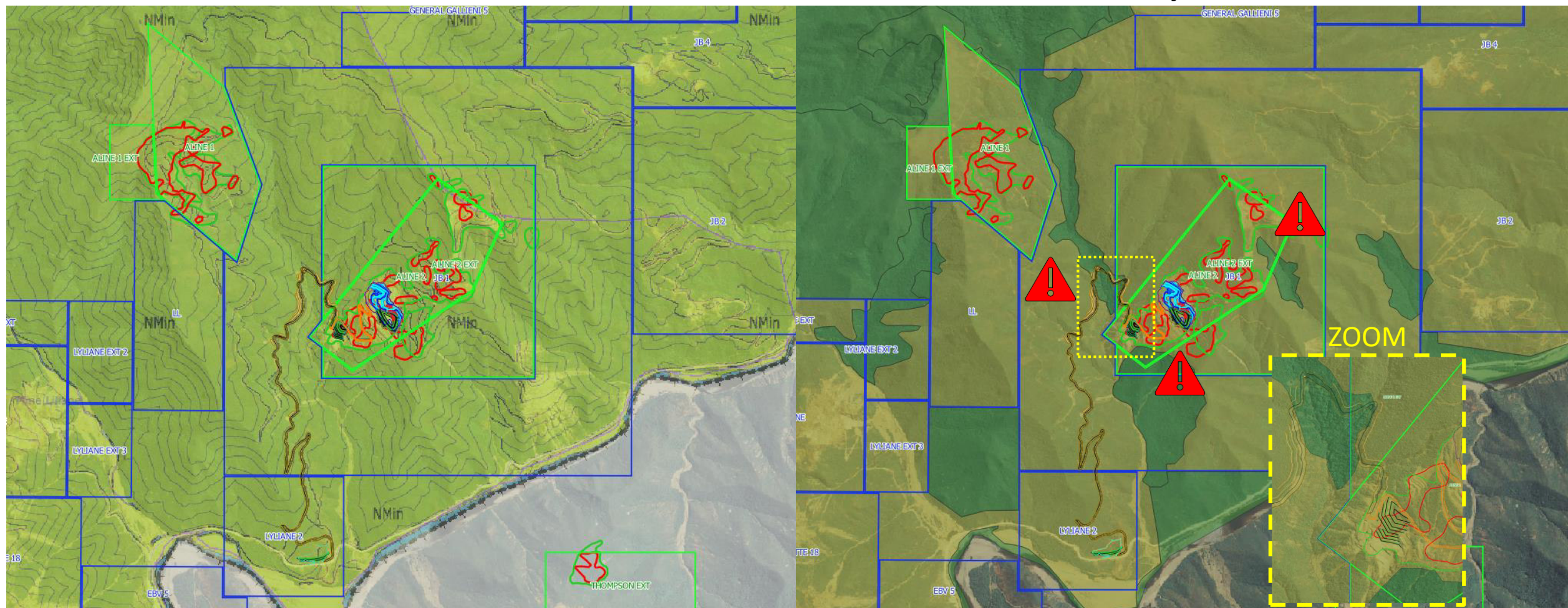
Titre vert : SLN
Titre rouge : Montagnat
Titre bleu : Ballande



Comparaison entre le PUD en vigueur depuis 2013 et le projet 2024 _ ALINE

2013-2023

Projet 2024



Alerte : Piste d'accès Aline 2 qui passe dans la zone protégée

Alerte : Emprise favorable (LAT SAP) en bordure de zone protégée



LE
NICKEL-SLN

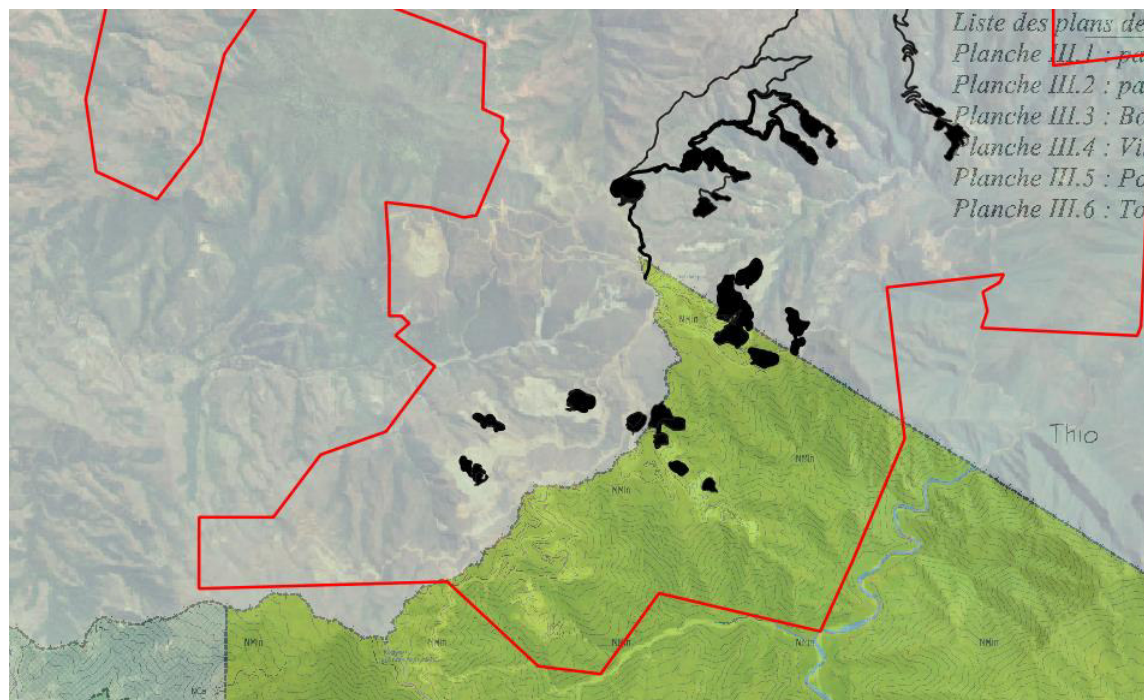
eraMet

Comparaison entre le PUD en vigueur depuis 2013 et le projet 2024 _ CAMP DES SAPINS

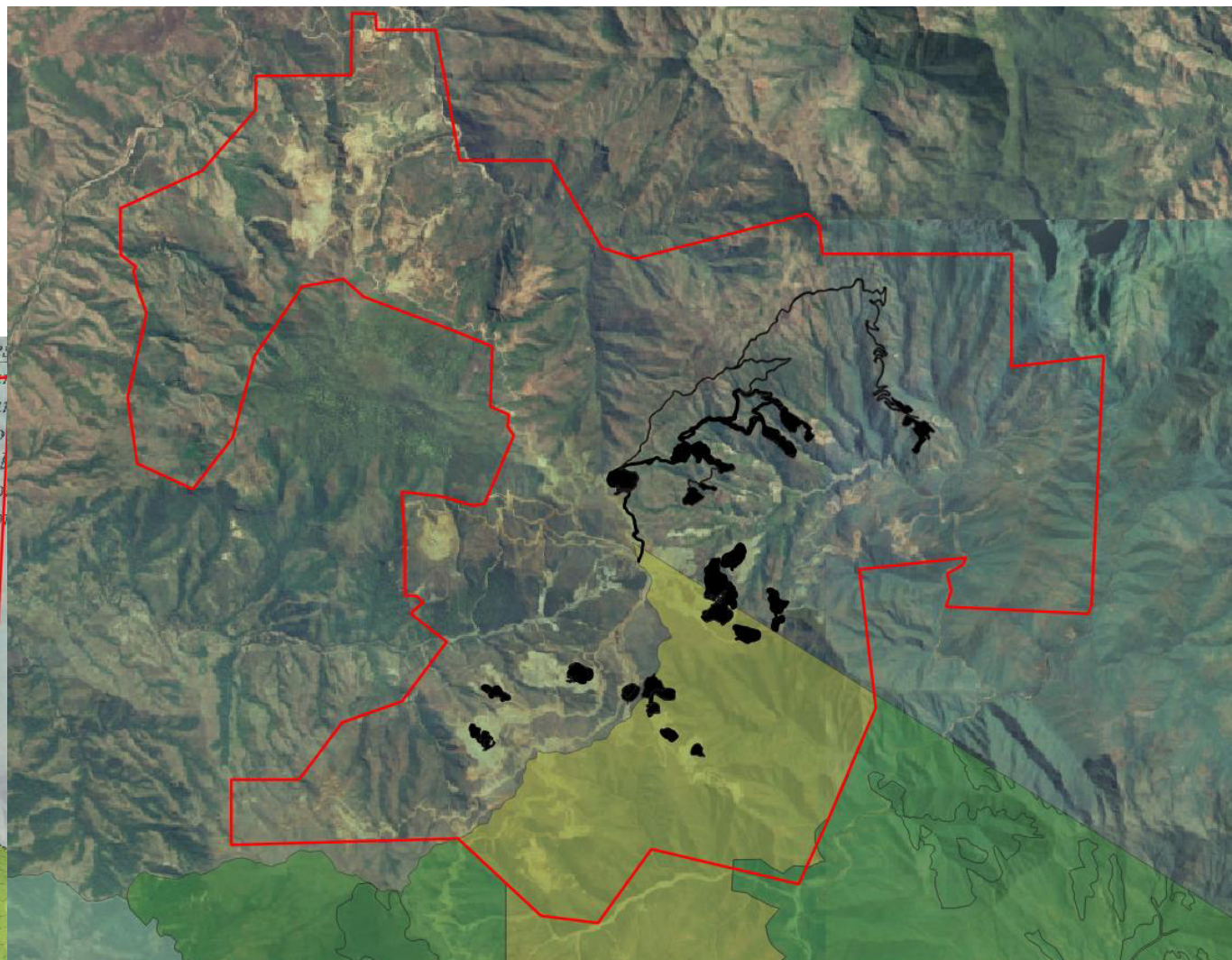


Pas d'alerte

Camp des Sapins reste en zone minière



2013-2023

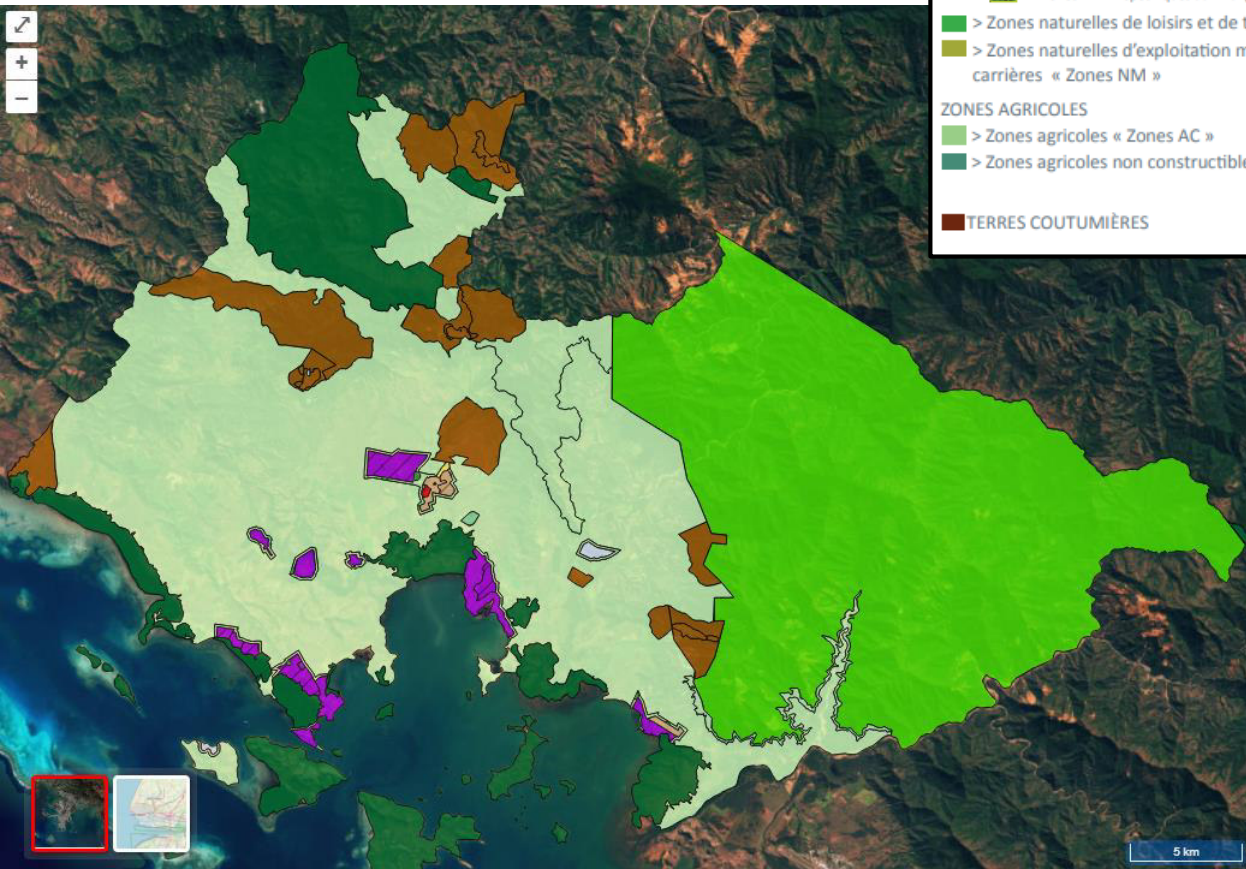


Projet 2024

2. IMPACT DE LA REVISION DU PUD SUR LA PARTIE DOMAINE MINIER

Comparaison entre le PUD en vigueur depuis 2013 et le projet 2024 _ VUE D'ENSEMBLE

2013-2023



LÉGENDE

ZONES NATURELLES

> Zones naturelles protégées « Zones NP »

> « zones NPfs » spécifiques aux forêts sèches

> « zones NPfh » spécifiques aux forêts humides

> « zones NPM » spécifiques aux mangroves

> Zones naturelles de loisirs et de tourisme « Zones NLT »

> Zones naturelles d'exploitation minières ou de carrières « Zones NM »

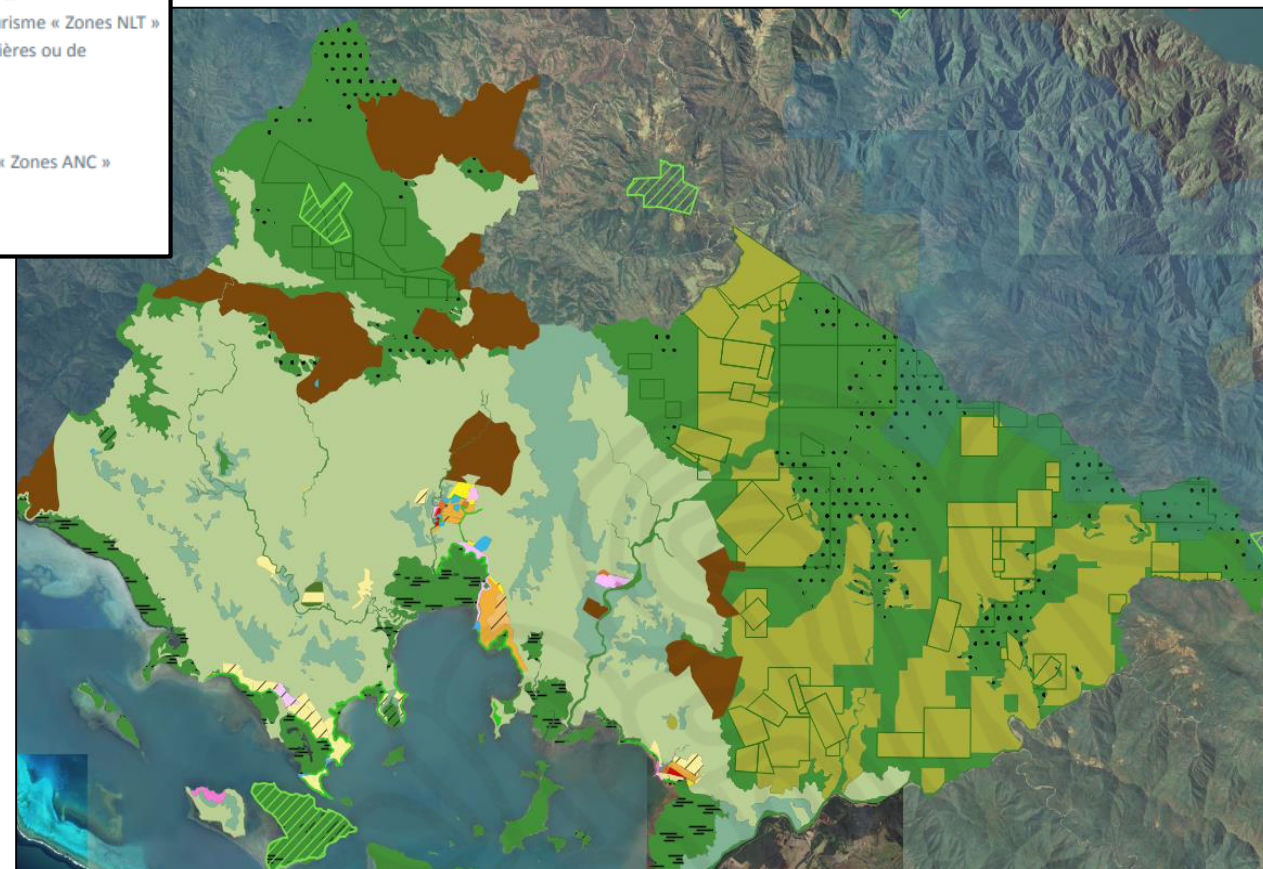
ZONES AGRICOLES

> Zones agricoles « Zones AC »

> Zones agricoles non constructibles « Zones ANC »

TERRES COUTUMIÈRES

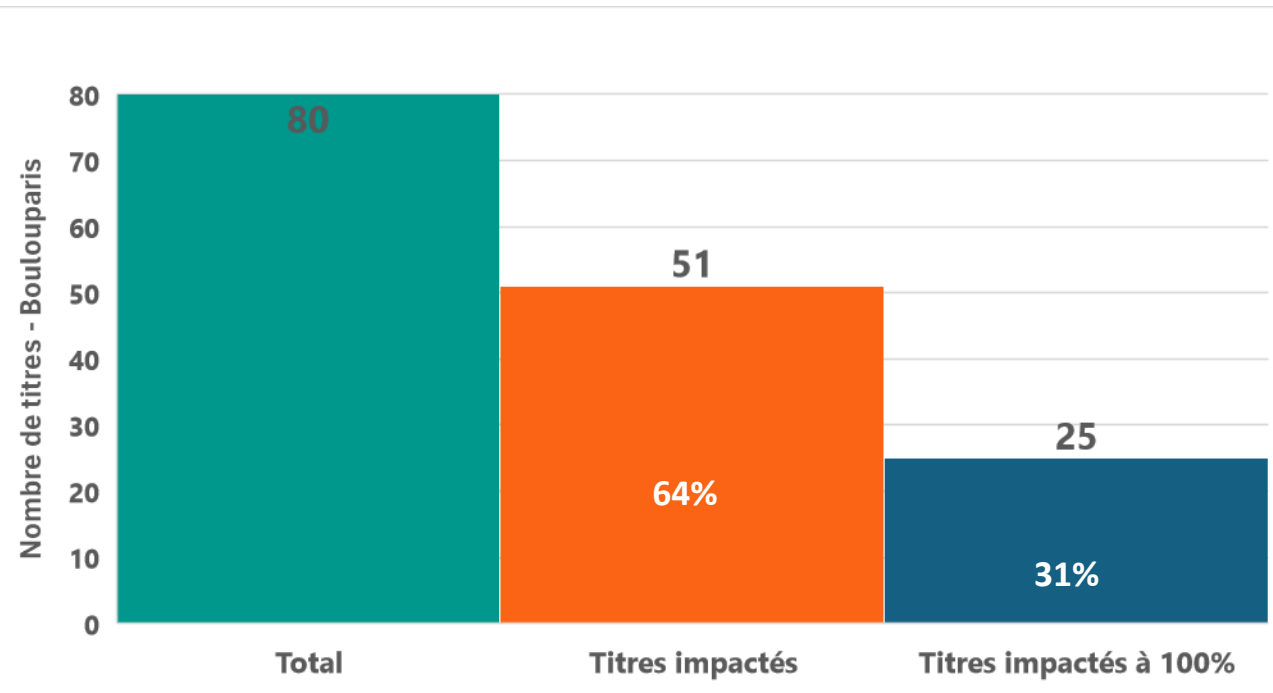
Projet 2024



- Évolution significative du domaine minier en un mixte zones minières et zones naturelles protégées
- 80 titres miniers SLN et 14 859 ha concernés par la révision du PUD sur la commune de Boulouparis

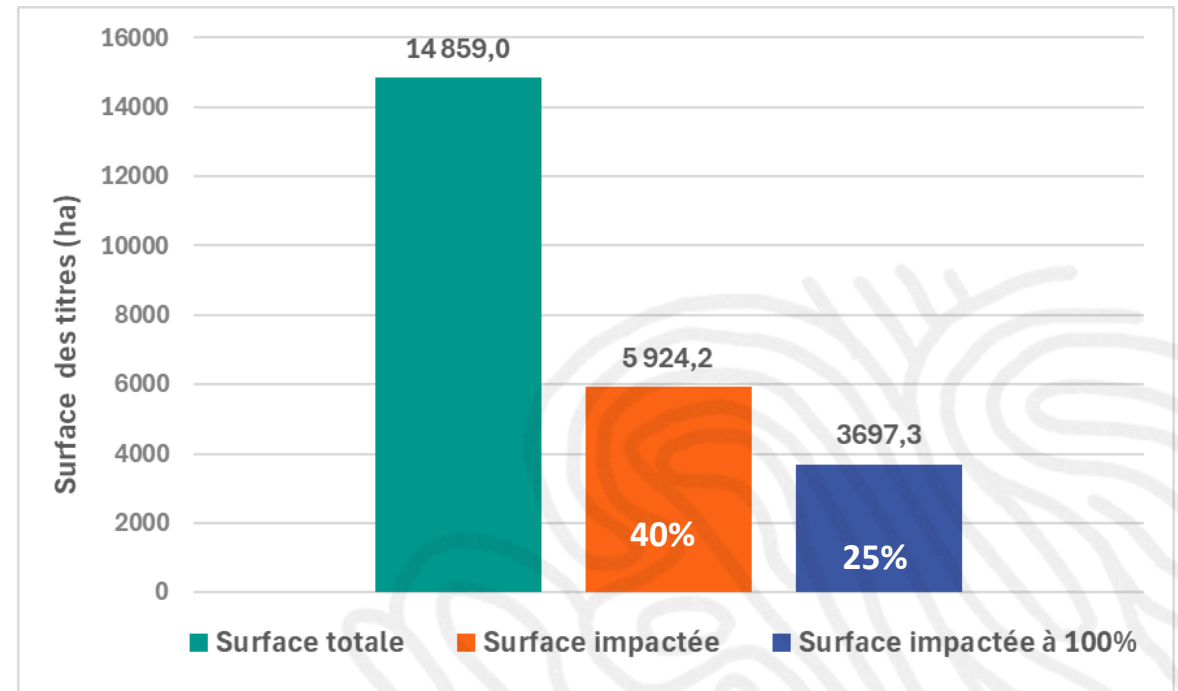
Analyse des impacts du PUD révisé sur le domaine minier SLN _ BOULOUPARIS

Nombre de titres impactés par des classements non compatibles avec la poursuite d'une activité minière



64% des titres du domaine minier SLN de la commune de Boulouparis sont **impactés par des classements PUD incompatibles avec la poursuite d'une activité minière** (Type zones naturelles protégées, forêts humides, terres coutumières, zones agricoles)

Surfaces (ha) impactées par des classements non compatibles avec la poursuite d'une activité minière

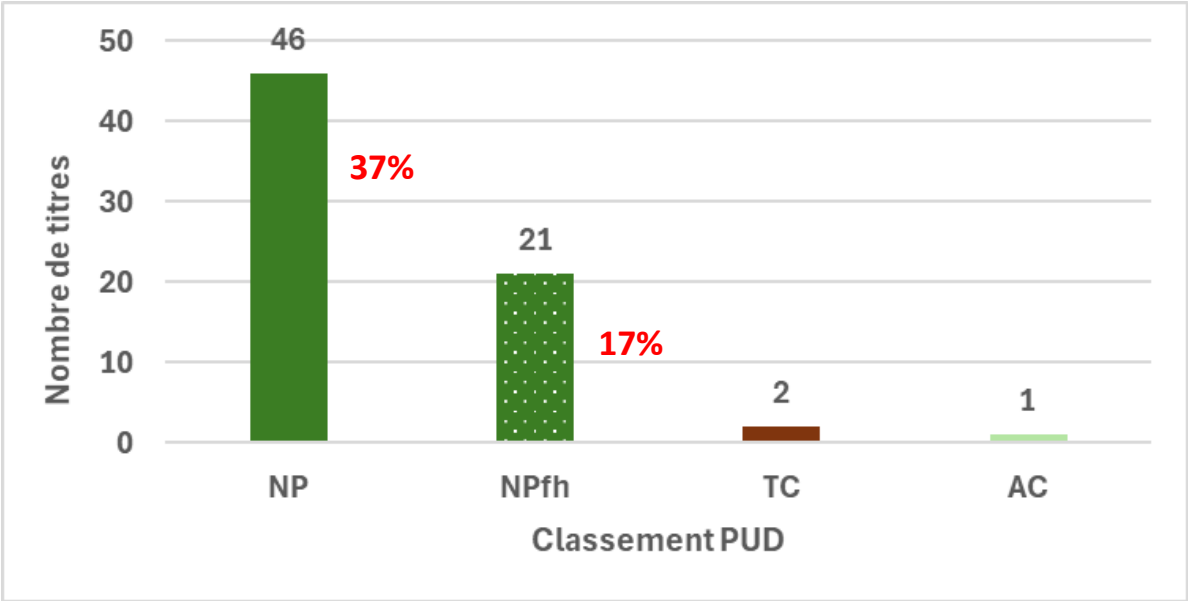


Représente **40% de la surface du domaine minier SLN** de la commune de Boulouparis
Parmi eux, **25% sont intégralement gelés**



Analyse des impacts du PUD révisé sur le domaine minier SLN _ BOULOUPARIS

Nombre de titres impactés par des classements non compatibles avec la poursuite d’une activité minière

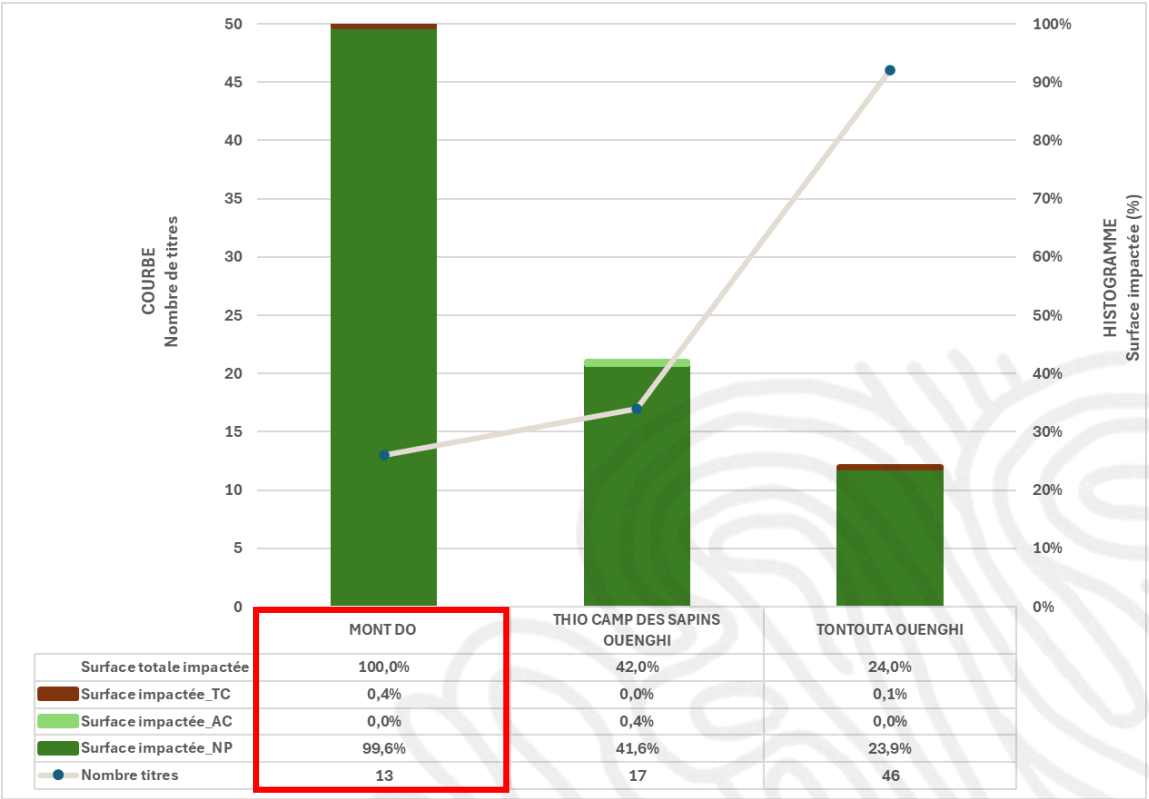


* NP : Zones naturelles protégées – NPfh : Zones naturelles protégées spécifiques aux forêts humides - TC : Terres coutumières - AC : Zones agricoles constructibles

37% des titres du domaine minier SLN de la commune de Boulouparis sont **impactés par des zones PUD** classées zones naturelles protégées
→ Incompatible avec la poursuite d’une activité minière



Surfaces (ha) impactées par des classements non compatibles avec la poursuite d’une activité minière



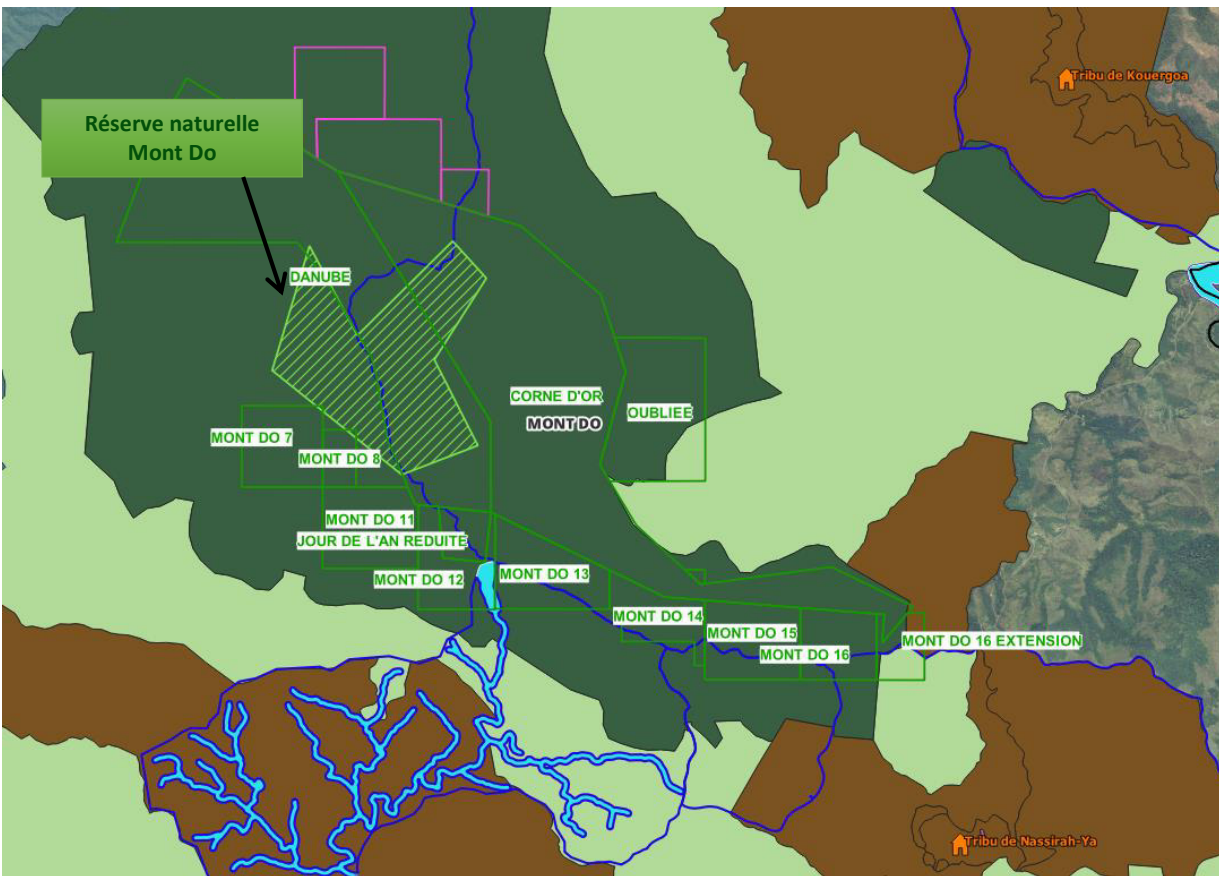
* NP : Zones naturelles protégées (inclues les forêts humides)

100% de la surface sur la région du Mont Do est intégralement gelée
→ Perte de la surface du domaine minier

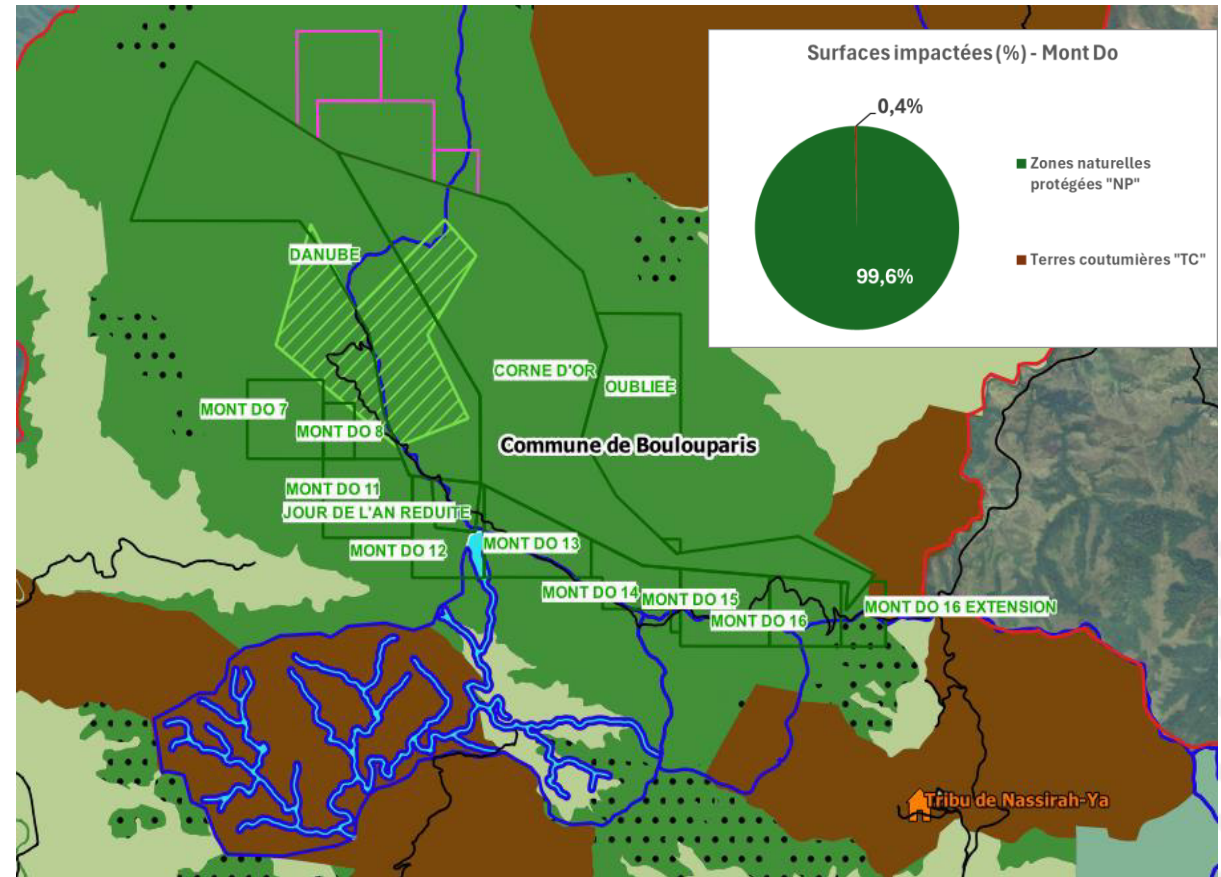
Comparaison entre le PUD en vigueur depuis 2013 et le projet 2024 _ REGION MONT DO

2013-2023

Projet 2024



- 299 ha classés dans la Réserve naturelle terrestre (Parc Provincial de la Zone Côtière Ouest)
- Aucun centre minier actif

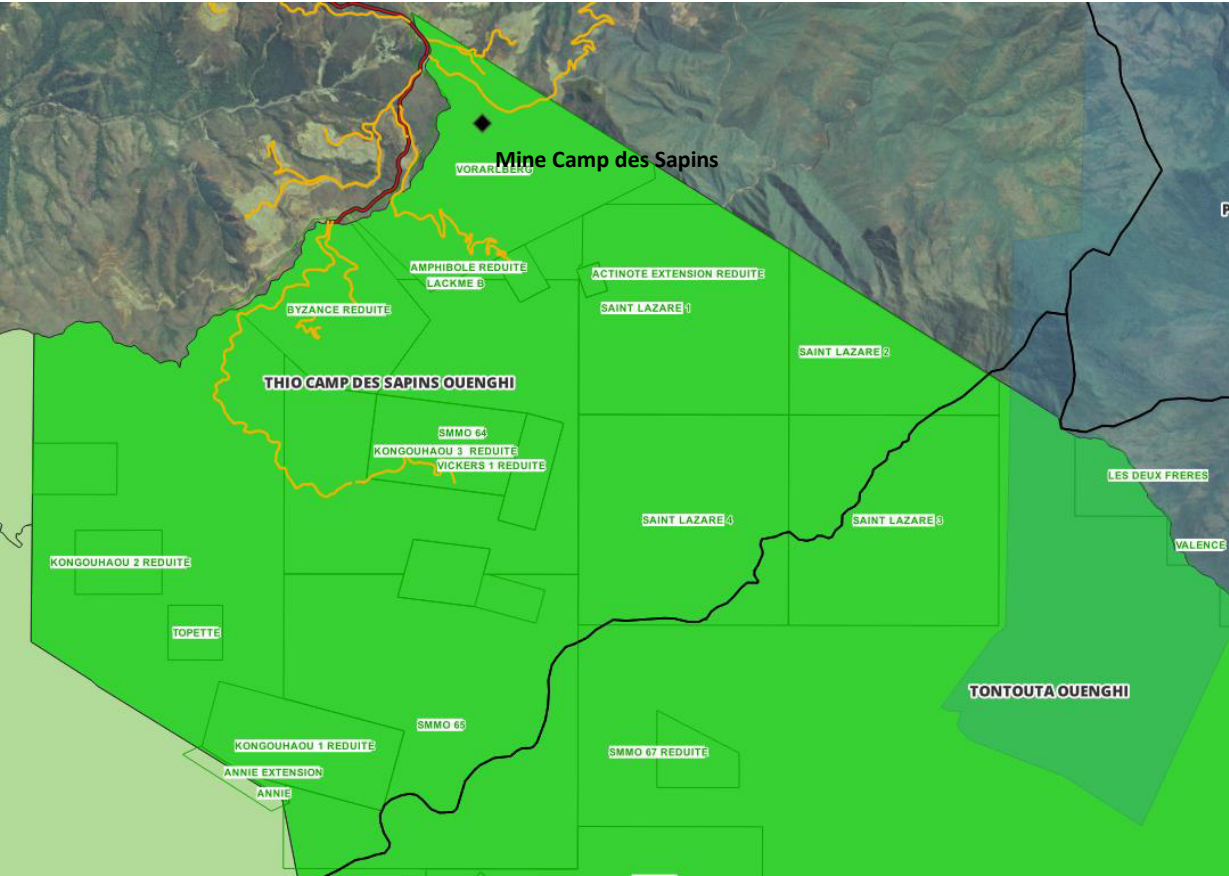


13 titres SLN impactés → 1917, 1 Ha
→ **99,6 % surface impactée par les Zones Naturelles Protégées**

PUD incompatible avec les projets de développement et à la pérennité de l'entreprise à moyen terme. La Société Le Nickel – SLN demande, que les concessions du massif soient classées en Zones naturelles d'exploitation Minières ou de carrières (NM) ainsi que les tracés des pistes carrossables définis lors des projets miniers afin que nous puissions y accéder par voies terrestre.

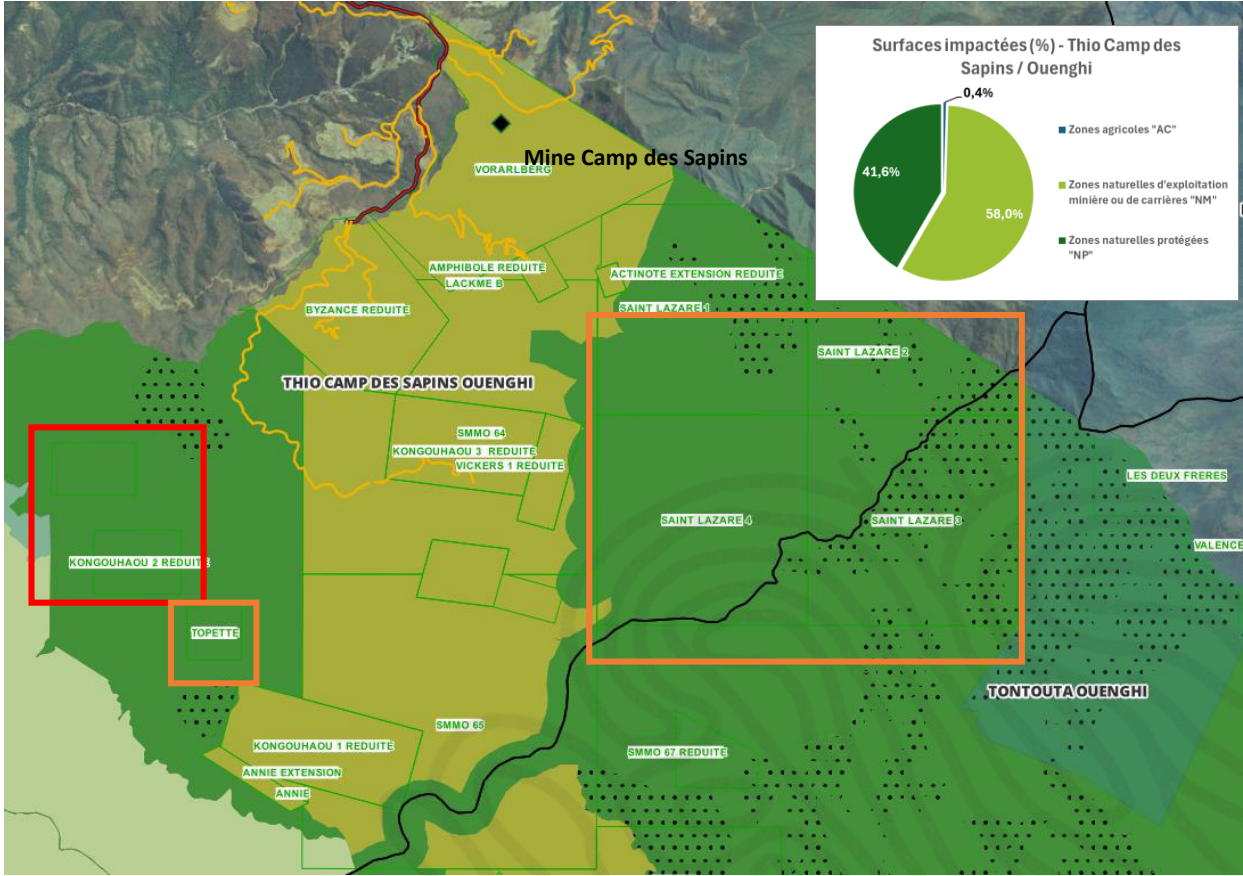
Comparaison entre le PUD en vigueur depuis 2013 et le projet 2024 _ REGION THIO CAMP DES SAPINS OUENGI

2013-2023



- Titres exclusivement en zones d’exploitations minières
- Centre minier actif de Thio : Camp des Sapins
- ➔ Respect des projets miniers : **Aucun impact sur les sites actifs**

Projet 2024

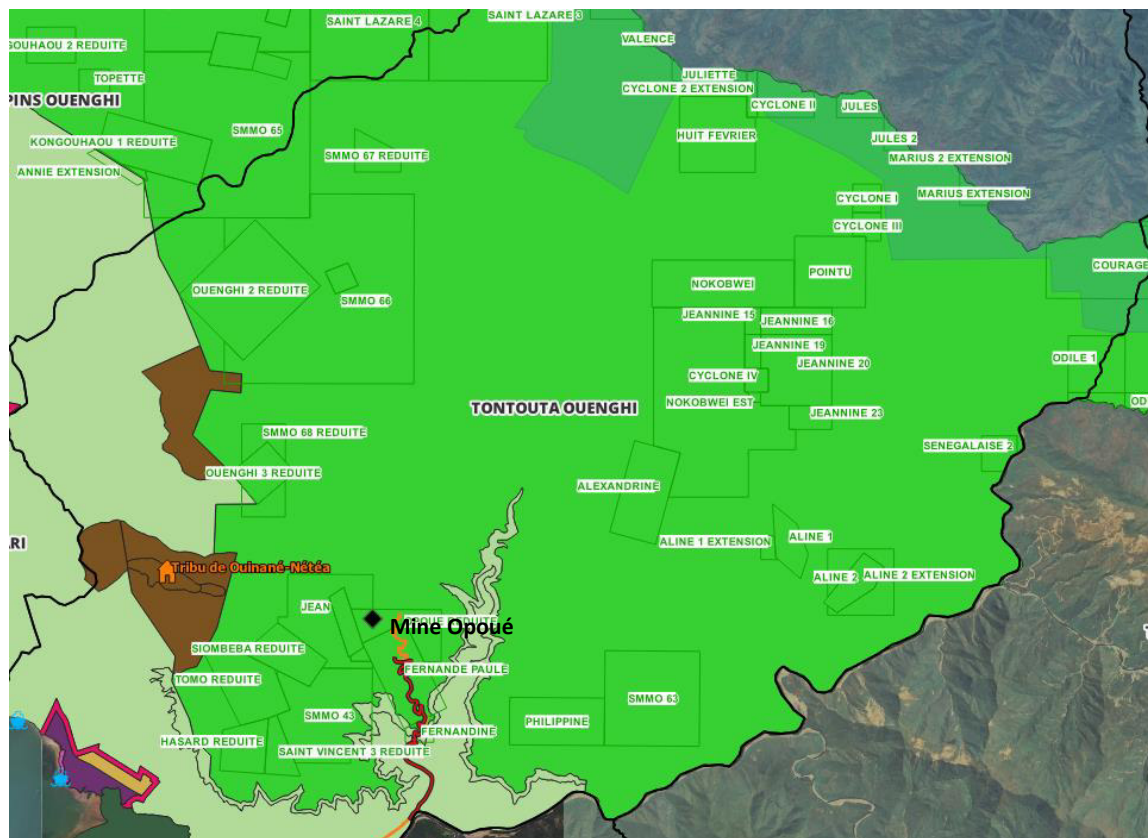


- ⚠ KONGOUHAOU 2 RED impacté à 100% en zone NP
➔ Remettre le titre en zones d’exploitation minières
- ⚠ Réduction de la surface du domaine minier (tel que validé en 2022 : TOPETTE et SAINT LAZARE 1, 2, 3 et 4)

PUD non compatible avec nos projets de développement sur KONGOUHAOU 2 RED. La Société Le Nickel – SLN demande, tel qu’en 2022, que l’intégralité de cette concession soient classées en Zones naturelles d'exploitation Minières ou de carrières (ZM) ainsi que les tracés des pistes carrossables définis lors des projets miniers afin que nous puissions y accéder par voies terrestre.

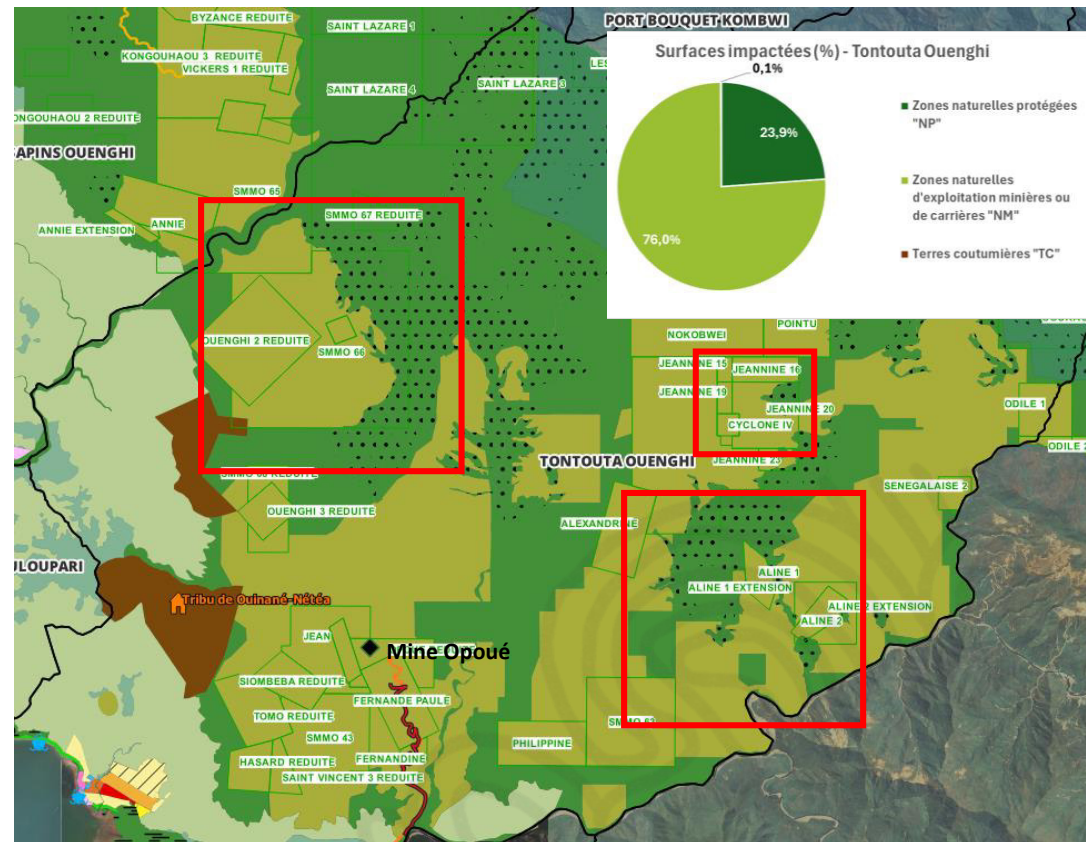
Comparaison entre le PUD en vigueur depuis 2013 et le projet 2024 _ REGION TONTOUTA OUENGHI

Actuel 2013-2023



- Titres exclusivement en zones d'exploitations minières
- Centre minier actif : Mine Opoué
- ➔ Respect des projets miniers : **Aucun impact sur les sites actifs**

Projet 2024



- ⚠ La région minière de Tontouta est impactée par des zones naturelles protégées et des forêts humides
- ➔ Remettre les titres en zones d'exploitation minières
- ⚠ Réduction de la surface du domaine minier

PUD non compatible avec nos projets de développement

Le classement d'une partie des concessions en Zones Naturelles Protégées ne doit pas venir compromettre nos projets de développement futurs, notamment les fosses et les tracés des pistes carrossables définis lors des projets miniers afin que nous puissions y accéder par voies terrestre.



Merci de votre attention



LE
NICKEL-SLN

eramET

N. Réf. : GAME GL/ SG-PRE-AMHB/2024-001

PJ : une analyse technique au format PowerPoint de l'impact du projet de révision du PUD sur le domaine minier de La Société Le Nickel-SLN

Date : 15 mars 2024

Destinataire : Mme Dominique BAYOL, Commissaire-enquêtrice : pudboulouparis@province-sud.nc

Copie : Monsieur le Maire de BOULOUPARIS

Note d'observations sur le projet de révision du PUD de la Commune BOULOUPARIS

La Société Le Nickel-SLN est très implantée sur la Commune de BOULOUPARIS, où elle détient, sous la forme de concessions, 80 titres miniers qui représentent une superficie de 14 859ha.

La Commune pilote la révision du Plan d'Urbanisme Directeur (PUD) en apportant une attention particulière à la continuité de l'activité minière sur l'emprise foncière de BOULOUPARIS.

Après l'analyse détaillée du projet de révision du Plan d'Urbanisme Directeur (PUD), les observations de la Société le Nickel-SLN sont les suivantes.

1- L'augmentation notable des Zones Naturelles Protégées génère un morcellement et une réduction importante de la surface du domaine minier.

Les sites en exploitation (Opoué et Camp des Sapins) ainsi que la majorité des projets de développement de la SLN à court terme sur les secteurs de Tontouta et de la Ouenghi, jusqu'au massif du Camp des Sapins, restent toutefois en **Zones naturelles Minières (ZM)**, ce qui est compatible avec la poursuite de l'activité.

2- En revanche, certaines concessions inscrites dans nos plans de développement sont classées intégralement ou pour partie en Zones Naturelles Protégées.

Ce classement est contraire à l'avis émis par la Société Le Nickel-SLN, en 2022, lors de la consultation des opérateurs par la Mairie de Boulouparis.



LE NICKEL-SLN

- 3- Certaines zones d'accès à nos sites telles que la zone d'accès à Opoué et à Aline (cf : slides 6 et 7 de la présentation jointe) deviennent des Zones Naturelles Protégées, totalement incompatibles avec une activité minière.
- 4- Le massif du Mont Do reste d'autre part classé en Zones Naturelles Protégées. Cette classification n'a pas évolué malgré la demande expresse que la SLN a formulée en 2022 motivée par la nécessité de classer ce massif en **Zones naturelles Minières (ZM)**. Nous insistons de nouveau sur le fait que le massif du MONT DO est inscrit dans les projets de développement à moyen terme de notre entreprise qui vont concourir à la pérennité de la SLN.

5- CONSLUSIONS :

Compte-tenu de ce qui précède, la Société Le Nickel-SLN émet les avis suivants :

- a) Un avis favorable au maintien du classement en Zones Naturelles Minières (ZM) des secteurs de la Tontouta et de la Ouenghi jusqu'au Camp des Sapins ;
- b) Un avis défavorable au classement en Zones Naturelles Protégées des parties basses des massifs d'Aline, d'Opoué/Tomo ;
- c) Un avis favorable au classement en Zones naturelles Minières (ZM) des pistes d'accès à nos sites actuels en exploitation et à ceux prévus à court et moyen termes ;
- d) Un avis défavorable au classement en Zones Naturelles Protégées de la concession KONGOUHAOU 2 RED (N° Acte : 1439). La SLN réitère sa demande formelle de classement de l'intégralité de cette concession en Zones Naturelles Minières (ZM), ainsi que ses accès.
- e) Un avis défavorable au classement d'une partie des concessions suivantes en Zones Naturelles Protégées :
 - ALINE 1 (N° Acte : 1378),
 - ALINE 2 (N° Acte : 1379),
 - ALINE 2 EXTENSION (N° Acte : 2005),
 - JEANNINE 20 (N° Acte : 2627),
 - JEANNINE 23 (N° Acte : 2628),
 - NOKOBWEI EST (N° Acte : 3472PS),
 - ODILE 1 (N° Acte : 2629),
 - SMMO 66 (N° Acte : 2016),
 - KONGOUHAOU 2 RED (N° Acte : 1439).

En effet, le classement qui concerne actuellement les versants, forêts et cours d'eau c'est-à-dire, les zones aux niveaux desquelles nous ne disposons pas de ressources minières ne doit pas pour autant compromettre nos projets de développement futurs, notamment les emprises des fosses et les tracés des pistes carrossables définis lors des projets miniers, afin que nous puissions y accéder par voies terrestre.



LE NICKEL - SLN

f) **Un avis défavorable au classement du massif du Mont Do en Zones Naturelles Protégées**, incompatible avec les projets de développement de la SLN sur cette zone qui vont concourir à la pérennité de l'entreprise à moyen terme. En conséquence, les concessions ci-après énumérées ne peuvent pas être classées en Zones naturelles protégées :

- CORNE D'OR (N° Acte : 1049),
- DANUBE (N° Acte : 1046),
- JOUR DE L'AN REDUITE (N° Acte : 1348),
- MONT DO 11 (N° Acte : 2551),
- MONT DO 12 (N° Acte : 2552),
- MONT DO 13 (N° Acte : 2553),
- MONT DO 14 (N° Acte : 2554),
- MONT DO 15 (N° Acte : 2555),
- MONT DO 16 (N° Acte : 2556),
- MONT DO 16 EXTENSION (N° Acte : 2809),
- MONT DO 7 (N° Acte : 2549),
- MONT DO 8 (N° Acte : 2550).

Contacts : Mesdames Gwladys LANSUN-THOREMBEY (gwladys.lansun@eramet-sln.com), Anne-Marie HARBULOT-BLANDEL (anne-marie.harbulot-blandel@eramet-sln.com)